

Jelena Sibul

Saatja: Jelena Sibul
Saatmisaeg: 11. jaanuar 2019. a. 8:51
Adressaat: 'Juri Sillaste'
Teema: RE: FW: T0670 päästeameti poolsed ettekirjutused (koopiana) tänasest kontrollist

Tere.
Aktsepteerin 2018.a ettekirjutusest punktide 2,5,9,10 ja 15 täitmist.
Teised on kõrvaldamise etapil.
Lugupidamisega
JSibul

From: Juri Sillaste [mailto:Juri.Sillaste@maxima.ee]
Sent: Monday, January 07, 2019 4:13 PM
To: Jelena Sibul <Jelena.Sibul@rescue.ee>
Cc: Sergei Riesenkampf <tallinn@insafety.ee>; Vitali Rotsov <Vitali.Rotsov@maxima.ee>
Subject: FW: FW: T0670 päästeameti poolsed ettekirjutused (koopiana) tänasest kontrollist

Tere lp. Jelena!

Head alanud aastat!

Meie tuleohutuse küsimustes vastutav Insafeti oli Teiega 14.12.18 ettekirjutuspunktide osas suhelnud ja olite leppinud mõnede punktide osas kokku.

Jelena! Kas alltextis kollasega märgitud punktid ja tulemused on sellised ja olete nõus - nagu Insafeti spetsialist Sergei Riesenkampf on lahti kirjutanud?

Lugupidamisega/Best Regards

Jüri Sillaste

Turvaosakonna piirkonnajuht/ Regional Security Manager

MAXIMA EESTI OÜ
Peterburi tee 47, EE-11415 Tallinn Eesti / Estonia
mobiiltelefon / mobile +372 55566279
E-post / e-mail
juri.sillaste@maxima.ee
www.maxima.ee

Selle kirja saite MAXIMA Eesti OÜ e-posti süsteemilt ja see on ette nähtud ainult adressaadile. Kirjas ja selle lisades olev informatsioon võib olla konfidentsiaalne ja selle kasutamine või avaldamine on piiratud. Kui Te saite selle kirja eksituse tõttu, informeerime, et selle kirja ja tema lisade avaldamine teistele isikutele, kopeerimine ja muul viisil levitamine on rangelt keelatud ja võib olla seadusevastane. Palume tagastada see kiri ja kõik lisad saatjale e-posti teel ning kustutada see kiri koos kõigi lisadega. MAXIMA Eesti OÜ ametliku tegevusega mitteseotud arvamused, järeldused ja muu informatsioon ei või olla mõistetud kui ettevõtte poolt esitatud või toetatav.

This message has been sent by e-mail system of MAXIMA Eesti OÜ and it is intended for the addressee only. It may contain confidential or legally privileged information. If you received this e-mail in error, you are hereby notified that any disclosure, copying, distribution of this information is strictly prohibited and may be unlawful. Please return this e-mail without producing, distributing or retaining copies thereof. Opinions, conclusions and other information in this message that do not relate to the official business of MAXIMA Eesti OÜ shall be understood as neither given nor endorsed by it.

From: Sergei Riesenkampf <tallinn@insafety.ee>
Sent: Friday, December 14, 2018 1:41 PM
To: Vitali Rotsov <Vitali.Rotsov@maxima.ee>; Juri Sillaste <Juri.Sillaste@maxima.ee>; Insafety OÜ <info@insafety.ee>
Subject: Re: FW: T0670 päästeameti poolsed ettekirjutused (koopiana) tänasest kontrollist

Tere,

Täna suhtlesin inspektoriga ning täpsustasin mõned punktid.

Allpool vastused nende punktide kohta, mis on meie vastutusallas ja ka nende kohta, kus saame abistada.

Palun saata inspektorile informatsiooni.

Punkt 2 - täidetud (pilt lisatud manusena)

Punkt 4 - ei pea tegema (kooskõlastatud inspektoriga). Laos on olemas kaks evakuatsioonipääsu, seega puudub alus muuta estakadi juures oleva väljapääsu eraldi evakuatsioonipääsuks.

Punkt 5 - ei pea tegema. tuleneb punktist 4.

Punkt 9 - Tulekustutid on kontrollitud ja hooldatud õigeaegselt. Järgmine hooldus on 2019. aastal. Hoones olemas erinevad tulekustutid, suur osa nendest vahtkustutid. Vahtkustutite hooldus oli tehtud 2014. aastal ning järgmine hooldus ongi 2019. aastal. Teised kustutid on pulberkustutid ning nendel on hooldus ettenähtud hiljem. (Manusena lisatud pilt). Kokkulepel inspektoriga InSafety OÜ valmistab ette eraldi tabeli, kus on kajastatud kõikide hoones olevate tulekustutite kontrolli ja hoolduse tähtajad. Seda tabelit saame koostada järgmise nädala jooksul ja saadame eraldi kirjaga.

Punkt 10 - Voolikukapp nr 7 on hetkel avatav ilma võtmeta ning seega ligipääs voolikule ja selle kasutamine ei ole raskendatud. (lisatud pildid)

Punkt 11 - sprinkleri kohta eraldi kiri Aleksandrilt

Punkt 14 - Evakuatsiooniskeemi täiendamine ning korrigeerime (tähtaeg 31.12.2018)

Punkt 15 - Täidetud (pilt lisatud manusena)

Punkt 16 - Korrigeerime tulekahju korral tegutsemise plaani ja põhjalikult kirjutame välja turvatöötajate kohustused ja tegevusjuhised ATS häire korral. (tähtaeg 31.12.2018)

Lugupidamisega,

Sergei Riesenkampf

InSafety OÜ

56157191

11.12.2018 16:49 Vitali Rotsov kirjutas:

From: Juri Sillaste

Sent: Tuesday, December 11, 2018 4:17 PM

To: Vitali Rotsov <Vitali.Rotsov@maxima.ee>; T0670 director | MAXIMA Eesti <t0670.director@maxima.ee>; Raivo@hotronic.ee; Hillar Puhk <Hillar.Puhk@maxima.ee>

Cc: Tauri Sepp <Tauri.Sepp@maxima.ee>; Anna Doguzova <Anna.Doguzova@maxima.ee>; Andrei Kopezin <Andrei.Kopezin@maxima.ee>

Subject: FW: T0670 päästeameti poolsed ettekirjutused (koopiana) tänasest kontrollist

Tere!

PA saatis ametliku ettekirjutuse ära.

Ootan vastuseid ja tähtaegu Teilt järgmiste punktide osas:

- Vitali Rotsov: Punktid **1; 2 ; 4; 7; 9; 10; 11; 12; 13; 14; 15; 16**
- Kpl juhtaja Natalja: Punkt **3**
- Hillar: Punkt **5** (2 ust, mis tuleb varustada seestpoolt avatava liblikaga. Vajadusel näitan uksi, millest jutt).
- Hotronic Raivo: Punkt **6** (nagu rääkisime eraldi ATS hooldusaktile kirje evakuatsiooni uste kontrolljuhtimise tulemus); Punkt **8** , punkt **14** (puudutab ka ATS joonist)

Anna! Punkt **8** osas palve sulle, et hoiatada tuleks rendipindade lepingupartnereid kuupäevast, millal Hotronic tuleb andureid paigaldama. Kuupäeva pole veel kokku leppinud

Ettekirjutuse punktid:

1. Elektrikilbiruumi vahelaest uute läbi minevate elektrikaablite ümbrused tihendada mittepõleva materjaliga.

***Põhjendus:** paikvaatlusel tuvastati, et hoone elektrikilbiruumist ei ole moodustatud omaette tuletõkkesektsiooni, sest uute kaablite läbiviigud vahelae tuletõkketarindist mittepõleva materjaliga on tihendamata.*

Kehtivas seadusandluses sätestatakse isiku (sh nii füüsiline kui ka juriidiline isik) kohustus vältida tuleohtu, kontrollida tema valduses oleva kinnisasja, ehitise, ruumi, seadme ja nende kasutamise ohutust ja nõuetekohasust ning rakendada tulekahju leviku takistamiseks esmaseid meetmeid (TuOS § 3 lg 1 p 2 ja p 8). Tuleohutuse seaduse § 5 lg 3 kohaselt tuleb ehitise kasutamisel tagada, et suitsu ja tule leviku takistamiseks ette nähtud ehitise osa (tuletõkkesektsioonina rajatud soojussõlm) täidaks oma otstarvet.

Tuletõkkesektsioon koosneb seintest, põrandatest, lagedest (s.h vahelagedest), katuslagedest, ripplagedest, udest, akendest, tuletõkkeklappidest, läbiviigu avatäidetest ja teistest ehitise osadest. Tuletõkkekonstruktsioonis olevate avade, kaablite ja kommunikatsioonide läbiviigu kohad ja muu väiksema avatäite ning tuletõkkekonstruktsioone läbiva tehnosüsteemi tulepüüvusaeg peab vastama sellele tuletõkkekonstruktsiooni tulepüüvusajale. Kõik nimetatud ehitise osad tagavad tuletõkkesektsioonide tulepüüvuse ehk tule, kuumuse ja suitsu leviku takistamise ühest tuletõkkesektsioonist teise ettenähtud aja jooksul.

Objekti valdaja on kohustatud tagama objekti tuleohutuse ja üheks olulisteks tuleohutusnõueteks loetakse nõudeid, mis tagavad, et võimaliku tulekahju puhkemise korral:

- 1) on ehitises tule tekkimine ja levik takistatud;
- 2) on ehitises suitsu tekkimine ja levik takistatud.

Seetõttu tuleb objekti valdajal korraldada elektrikilbiruumi vahelae kaablite läbiviikude tihendamistööd.

Alus: tuleohutuse seadus § 3 lg 1 p 2 ja p 8 ning § 5 lg 3

Täitmise tähtaeg: **1. aprill 2019** 2 (9)

Sunniraha hoiatus: juhul, kui käesolevat ettekirjutust ei täideta tähtajaks, rakendab haldusorgan tuleohutuse seaduse § 40 alusel adressaadi suhtes sunniraha **100,00 (üks sada) eurot**.

2. Korraldada elektrikilbiruumis aegunud kontrollimise tähtajaga pulberkustuti kontroll.

Põhjus: paikvaatluse käigus tuvastati, et elektrikilbiruumis on aegunud kontrollimise tähtajaga pulberkustuti. Vastavalt kehtivatele nõuetele, esmased tulekustutusvahendid hoones peavad olema töökorras. Selline nõue on vajalik, kuna juhul kui tulekahju puhkemise kohale lähim kustuti on korrast ära, ei pruugi olla tagatud tulekustutusvahendi kasutamine ning tule levikut ei saa kiirelt tõkestada. Tulekahju varajane avastamine ja tõkestamine on üks olulisemaid abinõusid tulekahju kiire kontrolli alla saamise juures ning inimeste ja vara päästmisel.

Vastavalt tuleohutuse seaduse § 3 lg 1 p 4 objekti omaniku kohustuseks on tagada tuleohutuspaigaldiste olemasolu ja korrashoiu. Sama seaduse § 30 lg 2 sätestab, et tulekustuti suhtes kohaldatakse tuleohutuspaigaldise kohta käivad sätteid.

Tuleohutuspaigaldis tuleb kontrollida ja hooldada vastavalt tehnilisele normile ja tootja juhisele ning ohutusnõuetes ettenähtule selliselt, et tuleohutuspaigaldis täidaks oma otstarvet. SIM 30.08.2010.a määruse nr 39 „Nõuded tulekustutitele ja voolikusüsteemidele, nende valikule, paigaldamisele, tähistamisele ja korrashoiule“ § 10 lg 2 p-st 2 lähtuvalt tulekustuti kontrollitakse üks kord kahe aasta jooksul, kui kustutit hoitakse kuivas ja ühtlase temperatuuriga kohas.

Alus: tuleohutuse seadus § 3 lg 1 p 4 ja § 30 lg 2 ning

Siseministri 30. augusti 2010. a määrus nr 39 „Nõuded tulekustutitele ja voolikusüsteemidele, nende valikule, paigaldamisele, tähistamisele ja korrashoiule“ § 10 lg 2 p 2

Täitmise tähtaeg: 1. aprill 2019

Sunniraha hoiatus: juhul, kui käesolevat ettekirjutust ei täideta tähtajaks, rakendab haldusorgan tuleohutuse seaduse § 40 alusel adressaadi suhtes sunniraha **100,00 (üks sada) eurot**.

3. Tagada põlevmaterjali ladustamine kaubandushoone välisseinas olevatest ukse-, akna- või muust avadest vähemalt nelja meetri kaugusel.

Põhjus: paikvaatlusel tuvastati, et õues kaubandushoone välisseina vastu on ladustatud jäätmed (kaubaalused, plastmass, papp pakend). Hoone välisseinas on ka ukse- ning aknaavad. Põlevmaterjali ladustamine ehitise välisseina lähedusse tekitab täiendavat tuleohtu, raskendab päästetööde teostamise võimalikust ning võib ohtu seada hoones viibivate isikute elu ja tervise. Tuleohutuse seaduse § 19 lõike 1 alusel ei tohi põlevmaterjali hoida ehitise vahetus läheduses selliselt, et see põhjustaks tuleohtu või raskendaks päästetööd. Määruse nr 44 § 3 lõige 1 sätestab, et põlevmaterjali ladustamine ehitise välisseina või krundi välispiiri läheduses ei tohi tekitada tuleohtu ega raskendada päästetööde teostamise võimalikkust, sealhulgas päästemeeskondade ligipääsu. Sama määruse § 3 lõike 2 kohaselt on põlevmaterjali ladustamise koht hoonest, milles püsivalt viibivad inimesed, ohutus kauguses. Kui ohutu kaugus ei ole tõendatud muul usaldusväärsel viisil, loetakse ohutuks kauguseks hoone välisseinast olevast ukse-, akna- või muust avast vähemalt 4 meetrit.

Alus: tuleohutuse seadus § 19 lg 1 ja

siseministri 10.09.2010 määruse nr 44 „Põlevmaterjalide ja ohtlike ainete ladustamise tuleohutusnõuded“ § 3 lg 1, 2.

Täitmise tähtaeg: 1.veebruar 2019

Sunniraha hoiatus: juhul, kui käesolevat ettekirjutust ei täideta tähtajaks, rakendab haldusorgan tuleohutuse seaduse § 40 alusel adressaadi suhtes sunniraha **100,00 (üks sada) eurot**. 3 (9)

4. Tähistada varuväljapääs laadimissillal valgustatud evakuatsioonimärgiga ning paigaldada lao tõstevärava juures evakuatsioonitee suunamismärk nii, et märgil näidatud suunas liikudes juhitakse isik evakuatsioonipääsu suunas ja see oleks nähtav kogu evakuatsioonitee ulatuses.

***Põhjudus:** paikvaatlusel tuvastati, et hoone laadimisestakaadil evakuatsioonipääs ei ole turvavalgustiga tähistatud ning laos turvavalgustiga tõstevärav ei vasta evakuatsioonipääsu nõuetele, sest tõstevärava sees puudub jälgvärav. Lao kaubavärava juures on projektijärgne väljapääs kuid evakuatsioonimärgitus uksele puudub.*

Tuleohutuse seadus § 6 lg 1 sätestab evakuatsiooninõuded, mille kohaselt peab piiratud kinnisasjalt või ehitisest olema tagatud evakuatsioon, evakuatsiooniteed peavad olema kergesti läbitavad ja märgistatud vastava tuleohutusmärgisega. Eesti standardi EVS-EN 50172:2005 „Evakuatsiooni hädavalgustussüsteemid“ punkti 4.1 kohaselt evakuatsioonivalgustus peab tagama evakuatsiooniteede valgustatuse, et võimaldada turvaline liikumine ohutusse kohta ja selle suunas ning, et evakuatsiooniteedel paiknevad tulekahju häirenupud ja tuletõrjevahendid on kergesti leitavad ja kasutatavad“. Evakuatsioonitee leidmiseks jälgitakse evakuatsioonivalgustil oleva noole suunda.

Eksitava ja puuduliku evakuatsioonimärgistuse tõttu võib olla raskendatud inimeste ohutuse tagamine ja nende kiire evakueerimine või päästmine ohtlikust alast võimaliku tulekahju korral.

Alus: tuleohutuse seadus § 6 lg 1 ja

Eesti standardi EVS-EN 50172:2005 „Evakuatsiooni hädavalgustussüsteemid“ p 4.1

Täitmise tähtaeg: 1.veebruar 2019

Sunniraha hoiatus: juhul, kui käesolevat ettekirjutust ei täideta tähtajaks, rakendab haldusorgan tuleohutuse seaduse § 40 alusel adressaadi suhtes sunnivahendit- **sunniraha 100,00 (üks sada) eurot.**

5. Tagada kaupluse ruumidest laost estakaadile ja estakaadilt otse välja avanevate varuväljapääsude seestpoolt võtmeta avatavus.

***Põhjudus:** paikvaatluse kaigus tuvastati, et alkoholi hoiuruumi kõrval olev ja estakaadi väljapääs on turvalisuse huvides lukus ja avatavad vaid võtmega. Selline lahendus oleks lubatav vaid juhul, kui elektrooniline läbipääsuautomaatika avaks ukse automaatse tulekahju-signalisatsioonisüsteemi tööle rakendumisel.*

Tuleohutuse seaduse § 3 lõike 1 punkt 6 kohustab isikut (kas juriidiline või füüsiline) tagama ohutu evakuatsiooni. Päästekeskus leiab, et otse evakuatsiooniteel asuva seestpoolt lukustatud ukse puhul ei ole tagatud ohutu evakuatsiooni. Siseministri 30.03.2017 määrus nr 17 „Ehitisele esitatavad tuleohutusnõuded ja nõuded tuletõrje veevarustusele“ § 49 lg 1 kohaselt „evakuatsiooniteel paiknev üks peab olema varustatud evakuatsioonisuluse ehk avamisseadmega, mis peab olema alati avatav ilma abivahenditeta ning suluseavamise liigutus ei tohi olla vastupidine evakuatsiooni suunale, kusjuures kahepoolse ukse puhul peavad olema kergesti avatavad mõlemad uksepoole“. Evakuatsioonisuluse eesmärk on see, et evakuatsiooniteel asuvat ust oleks võimalik avada lihtsalt, ühe liigutusega ja mõlemad uksepoole. Sellega tagatakse puhkenud tulekahju korral evakuatsiooniuste kerge avatavus.

Alus: tuleohutuse seadus § 3 lg 1 p 6 ja

siseministri 30.03.2017 määrus nr 17 „Ehitisele esitatavad tuleohutusnõuded ja nõuded tuletõrje veevarustusele“ § 55 lg 2 vastavalt § 49 lg 1

Täitmise tähtaeg: 1.veebruar 2019

Sunniraha hoiatus: juhul, kui käesolevat ettekirjutust ei täideta tähtajaks, rakendab haldusorgan tuleohutuse seaduse § 40 alusel adressaadi suhtes sunnivahendit- **sunniraha 100,00 (üks sada) eurot.** 4 (9)

6. Määrata evakuatsiooniuste kontrolli ning hoolduse eest vastutav isik ning teostada uste regulaarset kontrolli nõuetekohase talituse tagamiseks hädaolukorras.

Põhjendus: paikvaatlusel ei esitatud hoone evakuatsiooniuste kontrolli ning hoolduse juhendit ja hooldusdokumenti. Määramata on uste korrashoiu eest vastutav isik.

Vastavalt tuleohutuse seaduse § 6 lg 1 on objekti omaniku kohustuseks tagada kergesti läbitav evakuatsioonitee. Hoones kergesti avatavate väljapääsude puudumise puhul kaubandus-keskuse evakuatsiooniteed ei ole vabalt ja ohutult läbitavad. Seega on hoone valdaja kohustatud hoolitsema selle eest, et kõik evakuatsiooni avatäited oleksid täielikult töökorras ning teostama nende üle regulaarset järelevalvet. Evakuatsiooniteel paiknevate avatäidete hooldustööd peavad olema dokumenteeritud (Eesti Standardi EVS 871:2017 „Tuletõkke- ja evakuatsiooni avatäited ja sulused. Kasutamine p 6.7 ja 7.4).

Vajaliku sagedusega kontrollimata ja hooldamata evakuatsiooni uste tõttu võib olla raskendatud inimeste ohutuse tagamine ja nende kiire evakueerimine või päästmine ohtlikust alast võimaliku tulekahju korral.

Alus: tuleohutuse seadus § 6 lg 1 ja tootja kasutusjuhend (juhul, kui puudub hooldusdokumentatsioon, kasutada:

Eesti Standard EVS 871:2017 TULETÕKKE- JA EVAKUATSIOONI AVATÄITED JA SULUSED. Kasutamine punktid 6.7 ja 7.4)

Täitmise tähtaeg: 1. aprill 2019

Sunniraha hoiatus: juhul, kui käesolevat ettekirjutust ei täideta tähtajaks, rakendab haldusorgan tuleohutuse seaduse § 40 alusel adressaadi suhtes sunnivahendit- **sunniraha 300 (kolmsada) eurot.**

7. Koristaja ruumi uks, põlevvedelike hoiukoht tähistada „Tuleohtlik aine“ ohutusmärgiga.

Põhjendus: paikvaatlusel tuvastati, et laoruumis põlevvedelike hoiukoht ei ole vastava tuleohutusmärgiga tähistatud.

Vastavalt tuleohutuse seaduse § 3 lg 2 punktis 4 sätestatule on asutuse juht kohustatud teavitama töötajaid võimalikust tuleohust ning tulekahju vältimise meetmetest. Sotsiaalministri 30.11.1999 määruse nr 75 „Ohumärguannete kasutamise nõuded töökohas“

§ 8 lg 1 ja lg 2 kohaselt kui töökohas on ohualad, paigaldatakse ohutusmärk selle ala sissepääsu juurde, ohuallikale eriomase ohu korral paigaldatakse märk ohuallika juurde. Ohtlike ainete või segude ladustamiseks kasutatavad alad, ruumid või aiaga ümbritsetud territooriumid tuleb tähistada käesoleva määruse § 9 lõikes 2 („Tuleohtlik aine“) esitatud hoiatusmärgiga.

Alus: tuleohutuse seaduse § 3 lg 2 p 4

Täitmise tähtaeg: 1.veebruar 2019

Sunniraha hoiatus: juhul, kui käesolevat ettekirjutust ei täideta tähtajaks, rakendab haldusorgan tuleohutuse seaduse § 40 alusel adressaadi suhtes sunnivahendit- **sunniraha 100,00 (üks sada) eurot.**

8. Tagada tulekahjuandurite täiendavalt paigaldamine ruumidesse, mis on anduritega varustamata.

Põhjendus: paikvaatlusel tuvastati, et tulekahjuandurid puuduvad inventariruumis, apteegi pesemisruumis, õllekioski tagaruumis ja lillepoe külmikus. Automaatse tulekahjusignalisatsioonisüsteemi puudumine ja tulekahju asukoha hiline avastamine kõrgendab risk inimelule ja olulisele varakahjule.

Vastavalt tuleohutuse seaduse § 30 lõike 1 punktile 3 on automaatne tulekahju-signalisatsioonisüsteem (edaspidi ATS) tuleohutuspaigaldis. Tuleohutuse seaduse § 32 lõike 1 kohaselt tuleohutuspaigaldis tuleb projekteerida ja paigaldada vastavalt tehnilisele normile ja tootja juhistele ning ohutusnõuetes ettenähtule selliselt, et tuleohutuspaigaldis täidaks oma otstarvet. ATS projekteerimisel ja paigaldamisel ning hooldusel juhitudakse siseministri 7. jaanuari 2013. a määruse nr 1 „Nõuded ATS-ile ja ehitised, kus tuleb ATS-i tulekahjuteade 5 (9)

juhtida Häirekeskusesse” § 5 lõigetest 2 ja 3, mis sätestavad, et ATS projekteeritakse ja paigaldatakse selliselt, et see avastaks kontrollitaval alal algava tulekahju võimalikult varajases staadiumis ja annaks sellest teate avamispiirkonna äranäitamisega, kusjuures hoonele projekteeritakse üldjuhul kogu hoonet hõlmav tulekahjusignalisatsioonisüsteem. Kui tulekahjusignalisatsioonisüsteem ei hõlma hoonet kogu ulatuses, siis peab olema tulekahju korral tagatud kõigi ohus olevate isikute teavitamine. Peale selle tulekahjusignalisatsiooni paigaldamisel lähtutakse tehnilises spetsifikatsioonis CEN/TS 54-14:2004 “Automaatne tulekahju -signalisatsioonisüsteem. Osa 14: Planeerimise, projekteerimise, paigaldamise, ülevaatus, kasutamise ja hoolduse eeskiri“ toodud punkti A.5.3.8 alapunktide D ning G, et kõik üle 1 m kõrgusega ruumid ja külmlaad (v.a külmutatud produktide laod, mille kubatuur kuni 20m³) vajavad ATS iseseisva anduri paigaldamist

Alus: tuleohutuse seadus § 3 lg 1 p 4 ja § 32 lg 1 ning siseministri 07.01.2013 määruse nr 1 „Nõuded tulekahjusignalisatsioonisüsteemile ja ehitised, kus tuleb automaatse tulekahju-signalisatsioonisüsteemi tulekahjuteade juhtida Häirekeskusesse“ § 5 lg 2 ja lg 3

Täitmise tähtaeg: 1. aprill 2019

Sunniraha hoiatus: juhul, kui käesolevat ettekirjutust ei täideta tähtajaks, rakendab haldusorgan tuleohutuse seaduse § 40 alusel adressaadi suhtes sunnivahendit- **sunniraha 200 (kakssada) eurot.**

9. Esitada tulekustutite hooldusdokumendid.

Põhjendus: paikvaatlusel tulekustutite hooldusdokumente esitada ei olnud. Ei õnnestunud välja selgitada mis ajavahemikuga tulekustutid hooldatakse, sest mõned tulekustutid on hoolduse läbinud 2013.a aga järgmine hooldus ette nähtud 2019., 2020. ja 2021. Seega on alust arvata, et õigel ajal tuleohutuspaigaldis ei ole nõuetekohaselt hooldatud.

Vastavalt tuleohutuse seaduse § 3 lg 1 p 4 objekti omaniku kohustuseks on tagada tuleohutuspaigaldiste olemasolu ja korrashoiu. Sama seaduse § 30 lg 2 sätestab, et tulekustuti suhtes kohaldatakse tuleohutuspaigaldise kohta käivad sätteid.

Tuleohutuspaigaldis tuleb kontrollida ja hooldada vastavalt tehnilisele normile ja tootja juhisele ning ohutusnõuetes ettenähtule selliselt, et tuleohutuspaigaldis täidaks oma otstarvet TuOS § 32 lg 1). SIM 30.08.2010.a määruse nr 39 „Nõuded tulekustutitele ja voolikusüsteemidele, nende valikule, paigaldamisele, tähistamisele ja korrashoiule“ § 8 l-st 1 tulenevalt objekti omanik tagab tulekustuti korrashoiu selle regulaarse vaatluse, kontrolli ja hooldusega. Kontrolli või hoolduse teostaja fikseerib tulemused kirjalikku taasesitamist võimaldavas vormis.

Alus: tuleohutuse seadus § 3 lg 1 p 4 ja siseministri 30.08.2010.a määrus nr 39 „Nõuded tulekustutitele ja voolikusüsteemidele, nende valikule, paigaldamisele, tähistamisele ja korrashoiule“ § 8 lg 1

Täitmise tähtaeg: 1. aprill 2019

Sunniraha hoiatus: juhul, kui käesolevat ettekirjutust ei täideta tähtajaks, rakendab haldusorgan tuleohutuse seaduse § 40 alusel adressaadi suhtes sunnivahendit- **sunniraha 200 (kakssada) eurot**

10. Remontida tuletõrje voolikukapp nr 7.

Põhjendus: paikvaatluse käigus tuvastati, et müügisaalis hooletu ladustamise tõttu tuletõrjevooliku kapi lukk ja klaas on katki ning vooliku kasutamine tulekahju korral võib olla raskendatud.

Vastavalt tuleohutuse seaduse § 30 lg 1 p 8 on tuletõrje voolikusüsteem tuleohutuspaigaldis. Nimetatud seaduse § 31 p 1 ja p 2 sätestavad tuleohutuspaigaldise omanikule kohustused: tagada tuleohutuspaigaldise korrashoid ja katkematu toimepidevus, korraldada ettenähtud juhtudel tuleohutuspaigaldiste vaatlust, kontrolli ja hooldust. Kontrolli või hoolduse käigus avastatud kõrvalekallete kõrvaldamist tuleb alustada nii kiiresti, kui võimalik. 6 (9)

Siseministri 30.08.2012 määrus nr. 39 „Nõuded tulekustutitele ja voolikusüsteemidele, nende valikule, paigaldamisele, tähistamisele ja korrashoiule“ § 14 lg 2 sätestab tuletõrje voolikusüsteemile nõuded, millele ta peab vastama, ja üks neist on see, et tuletõrjevoolikusüsteem peab olema kasutuskõlblik selle koheseks kasutamiseks. Remontimata voolikukapi korral ei ole tagatud selle töökorras olek ning võimaliku tulekahju korral tuletõrjevooliku kasutatavus, millega seatakse ohtu hoones viibivate inimeste vara ja tervis.

Alus: tuleohutuse seadus § 30 lg 1 p 8 ning § 31 p 1 ja p 2 ja siseministri 30.08.2012 määrus nr. 39 „Nõuded tulekustutitele ja voolikusüsteemidele, nende valikule, paigaldamisele, tähistamisele ja korrashoiule“ § 14 lg 2.

Täitmise tähtaeg: 1.aprill 2019

Sunniraha hoiatus: juhul, kui käesolevat ettekirjutust ei täideta tähtajaks, rakendab haldusorgan tuleohutuse seaduse § 40 alusel adressaadi suhtes sunnivahendit- **sunniraha 100,00 (üks sada) eurot**

11. Kõrvaldada automaatse tulekustutussüsteemi hooldusel 27.03.2018 tuvastatud puudused.

Põhjendus: ehitises paikneva sprinklerisüsteemi hooldusaktide kontrollimisel selgus, et hooldajafirma InSafety OÜ poolt 27.03.2018 inspekteerimise aruandes välja toodud puudused: 1) viia asendussprinklerite arv 36-ni ; 3) vahetada installatsiooni esimese tsooni voolusulgur ja paigaldada kõikidele voolusulguritele lukud; 4) paigaldada märghäireklapile vesiajamiga alarmseade; 5) juhtida diiselmootori töötamisest tekkiv kuum õhk väliskeskkonda või lahendada ventilatsiooni- ja asendusõhusüsteem, mis jahutavad ruumi ja tagavad diiselmootori töötamiseks vajaliku õhu; 11) paigaldada veevooluandur ja kuvada selle indikatsioon sprinklerikeskuse juhtimispuhtidel ja päästemeeskonna sisenemisteel infotablool; 12) tagada diislipumbal varuosade olemasolu; 14) tagada EVS-EN 12845:2005+A2:2009 nõutud päästemeeskonna sisenemisteel hoone ruumide asendiplaanide olemasolu, milledele peab olema märgitud installatsioonide numbrid, kaetav ala (värviliselt), juhtsõlmede, veevoolusulgurite, vesiajamiga alarmseadmete, erinevate ohuklassidega alade asukohad. Samuti peavad olema märgitud ladustamiskõrgus ja päästemeeskonna teekond juhtimisseadmeteni; 15) koostada ülevaatus- ja kontrolltegevuste kava.

Tuleohutuse seadus § 30 lg 1 p 4 ja § 32 lg 1 kohaselt on automaatne tulekustutussüsteem tuleohutuspaigaldis, mida tuleb kontrollida ja hooldada vastavalt tehnilisele normile ja tootja juhisele ning ohutusnõuetes ettenähtule selliselt, et tuleohutuspaigaldis täidaks oma otstarvet. Siseministri 30.03.2017 määruse nr 17 „Ehitisele esitatavad tuleohutusnõuded ja nõuded tuletõrje veevarustusele“ § 55 lg 2 kohaselt olemasolevasse ehitisse enne käesoleva määruse jõustumist paigaldatud tuleohutuspaigaldis peab vastama selle paigaldamise ajal kehtinud tuleohutusnõuetele ja olema nõuetekohaselt hooldatud.

J.Smuuli tee 9, Tallinn kaubandushoone ehitusloa nr 49917 27.04.2011 väljastamisel kehtisid Eesti Standardi EVS-EN 12845:2005+A2:2009 „PAIKSED TULEKUSTUTUSSÜSTEEMID. Automaatsed sprinklersüsteemid. Projekteerimine, paigaldamine ja hooldus“ sätestatud tuleohutusnõuded. Eelnimetatud puudused kajastatud Eesti Standardi EVS-EN 12845:2005+A2:2009 punktides 20.1.3 c; 2.3.2.7; 16.1.1.; 10.9.3; 10.3.2.;4.3; 20.2.1.

Kõigi vajalike hooldustööde ja katsetuste tegemata jätmisega ohustatakse ruumide kasutajaid ja riskitakse rahalise kahjuga.

Alus: tuleohutuse seadus § 30 lg 1 p 4 ja § 32 lg 1 ning siseministri 30.03.2017 määruse nr 17 „Ehitisele esitatavad tuleohutusnõuded ja nõuded tuletõrje veevarustusele“ § 55 lg 2 vastavalt

Eesti Standardi EVS-EN 12845:2005+A2:2009 „PAIKSED TULEKUSTUTUSSÜSTEEMID. Automaatsed sprinklersüsteemid. Projekteerimine, paigaldamine ja hooldus“ sätestatud tuleohutusnõuded punktid 20.1.3 c; 2.3.2.7; 16.1.1.; 10.9.3; 10.3.2.;4.3; 20.2.1

Täitmise tähtaeg: 1. jaanuar 2020 7 (9)

Sunniraha hoiatus: juhul, kui käesolevat ettekirjutust ei täideta tähtajaks, rakendab haldusorgan tuleohutuse seaduse § 40 lg 2 alusel adressaadi suhtes sunnivahendit- **sunniraha 1600,00 (üks tuhat kuussada) eurot.**

12. Tagada ventilatsioonisüsteemis asuvate tuletõkkeklappide kontroll ja vajadusel ka hooldus. Teostatud hooldustööd fikseerida kirjalikult.

***Põhjendus:** paikvaatluse käigus tuvastati, et ehitise valdaja esindajal ei olnud esitada hoone ventilatsioonisüsteemi paigaldatud tuletõkkeklappide kontrolli ja hoolduse kohta dokumentatsiooni.*

Tuleohutuse seaduse § 30 lg 1 p 9 kohaselt on tuletõkkeklapp tuleohutuspaigaldis.

Tuletõkkeklapp on ventilatsioonikanali tulekahjuvastane sulgseadis, mis sulgeb kanali klapiplaadiga mehaanilise, soojusliku või elektrilise impulsi saamisel, piirates tule, kuumuse ja suitsu levikut. Tuleohutuse seaduse § 31 sätestab, et tuleohutuspaigaldise omanik peab korraldama selle kontrolli ja hooldust ning omama dokumentatsiooni tuleohutuspaigaldise ja selle kontrolli ning hoolduse kohta. Selleks, et tagada korrektne ja pidev töö, tuleb tuletõkkeklappe regulaarselt kontrollida ja hooldada. Tuletõkkeavataiteid ja suluseid peab kontrollima valmistajatehase või seadme tarnija poolt ettenähtud ajavahemike järel, kuid vähemalt üks kord aastas. Iga tuletõkkeklapi kontroll tuleb kajastada standardses aruandes ja kanda hoone hooldusraamatusse,

millises kajastuvad tuletõkkeklappide tehniline spetsifikatsioon ja kogus, testimise lühikirjeldus, hooldaja andmed ja testimise tulemused. Tuleohutuspaigaldiste hooldus-päevikute puuduliku täitmise korral ei saa tõendada, et tuletõkke avataited peaksid vastu ettenähtud aja jooksul, mistõttu on oht, et tulekahju olukorras ei pruugi tuleohutuspaigaldised täita oma eesmärki ohutu evakuatsiooni tagamiseks ega päästetööde kiiremaks teostamiseks.

Alus: tuleohutuse seadus § 30 lg 1 p 9 ja § 31

Täitmise tähtaeg: 1.aprill 2019

Sunniraha hoiatus: juhul, kui käesolevat ettekirjutust ei täideta tähtajaks, rakendab haldusorgan tuleohutuse seaduse § 40 alusel adressaadi suhtes sunnivahendit- **sunniraha 100,00 (üks sada) eurot**

13. Turvavalgustussüsteemi hooldusdokumentatsioon vormistada nõuetekohaselt-

lisada süsteemi kirjeldus/paiknemisskeem hooldusjuhendi koosseisu.

***Põhjendus:** hooldusdokumentatsiooni kontrollimisel tuvastati, et turvavalgustussüsteemi päevikus ei olnud valgustite numbritega turvavalgustuse paigaldusjooniseid.*

Tuleohutuse seaduse paragrahvi 30 lg 1 p 5 kohaselt on turvavalgustus tuleohutuspaigaldis.

Vastavalt sama seaduse § 31 p 3 sätestatule objekti omaniku kohustuseks on tagada tuleohutuspaigaldise korrashoiu ja omama dokumentatsiooni tuleohutuspaigaldise ja selle kontrolli ning hoolduse kohta. Evakuatsioonivalgustuse süsteemi kontrollimisel ja hooldamisel juhindutakse Eesti standardi EVS-EN 50172:2005 „Evakuatsiooni hädavalgustussüsteemid“ punkti 7 nõuetest, mille põhjal kasutaja peab tagama süsteemi kirjelduse ja hooldusplaani koostamise ja viimase teostamise, dokumenteerima andmed süsteemi tööst ja pidama vastavat päevikut, mis peab asuma objektil (Eesti standardi EVS-EN 50172:2005 „Evakuatsiooni hädavalgustussüsteemid“ punkt 6.1). Vajaliku sagedusega kontrollimata ja hooldamata kõikide valgustite tõttu võib olla vähendatud evakuatsioonivalgustuse efektiivsus tulekahju korral.

Turvavalgustuse hoolduse eesmärk on tagada süsteemi korrasolek ja nõuetele vastavus, mis omakorda tagab hoone kasutajate ohutu evakuatsiooni tulekahju korral.

Alus: tuleohutuse seadus § 30 lg 1 p 5 ja § 31 p 3

Täitmise tähtaeg: 1.aprill 2019

Sunniraha hoiatus: juhul, kui käesolevat ettekirjutust ei täideta tähtajaks, rakendab haldusorgan tuleohutuse seaduse § 40 alusel adressaadi suhtes sunnivahendit- **sunniraha 100,00 (üks sada) eurot** 8 (9)

14. Tagada kaubandushoone evakuatsiooniskeemi täiendamine selliselt, et sellel oleksid välja toodud kõik ruumid ja liikumisteed laos vastavalt hoones reguleeritud evakuatsiooniga.

***Põhjus:** paikvaatlusel tuvastati, et õllekioskis ja apteegis on lisaruumid, mille tähistus kaubandushoone evakuatsiooniskeemil puudub. Samuti laoskeemil ekslikult evakuatsioonipääsuks tähistatud kaubavärv, kuigi kõrval paremas nurgas on nõuetekohane varuväljapääs. Paikvaatluse käigus selgus, et praeguse skemaatilise joonise tähistused ei ole täpsed ja osaliselt vastavad oma asukohtadele.*

Iga tulekahju korral tegutsemise plaani juurde kuulub kohustuslikuna korralik evakuatsiooniskeem. Skeem tuleb koostada hoone iga korruse või evakuatsiooniala kohta, kus töötavad ja võivad viibida inimesed. Kõik skeemil kasutatud tingmärgid peavad olema arusaadavad ja loetavad (Siseministri 01.09.2010 määruses nr 43 „Tulekahju korral tegutsemise plaanile ning evakuatsiooni ja tulekahju korral tegutsemise õppuse korraldamisele esitatavad nõuded“ § 11 lg 3 edaspidi SIMm 01.09.2010.a nr 43).

Evakuatsiooniskeemid ei täida praegusel kujul oma eesmärki. Evakuatsiooniskeemid on vajalikud näitamaks hoones viibijale tema, tulekahjuteatenuppude ja tulekustutite asukohta ning väljumisteid, et tagada inimeste ohutus (SIMm 01.09.2010.a nr 43 § 11 lg 2).

SIM 01.09.2010 määruses nr 43 § 14 lg 1 p-st 5 lähtudes tulekahju korral tegutsemise plaani (tegevuskava ja skeem) muudetakse juhul, kui selles esineb puudusi või kui see ei täida oma eesmärki.

Alus: siseministri 01.09.2010 määruses nr 43 „Tulekahju korral tegutsemise plaanile ning evakuatsiooni ja tulekahju korral tegutsemise õppuse korraldamisele esitatavad nõuded“ § 11 lg 2 ja lg 3 ning § 14 lg 1 p 5

Täitmise tähtaeg: 1.aprill 2019

Sunniraha hoiatus: juhul, kui käesolevat ettekirjutust ei täideta tähtajaks, rakendab haldusorgan tuleohutuse seaduse § 40 alusel adressaadi suhtes sunniraha **300,00 (kolmsada) eurot**

15. Märgistada hoonesse päästekomando sisenemistee vastava sildiga.

***Põhjus:** paikvaatlusel tuvastati, et J.Smuuli tee 9 hoonesse päästekomando sisenemistee, mis viib automaatse tulekahjusignalisatsiooni keskseadme juurde on vastava sildiga tähistamata.*

Hoone omanik on vastavalt siseministri 07.01.2013 määruse nr 1 „Nõuded tulekahjusignalisatsioonisüsteemile ja ehitised, kus tuleb automaatse tulekahjusignalisatsioonisüsteemi tulekahjuteade juhtida Häirekeskusesse“ § 13 lg 3 kohustatud tagama, et päästemeeskonna sisenemistee oleks märgistatud.

Alus: siseministri 07.01.2013 määruse nr 1 „Nõuded tulekahjusignalisatsioonisüsteemile ja ehitised, kus tuleb automaatse tulekahjusignalisatsioonisüsteemi tulekahjuteade juhtida Häirekeskusesse“ § 13 lg 3

Täitmise tähtaeg: 1.aprill 2019

Sunniraha hoiatus: juhul, kui käesolevat ettekirjutust ei täideta tähtajaks, rakendab haldusorgan tuleohutuse seaduse § 40 alusel adressaadi suhtes sunniraha **100,00 (üks sada) eurot**

16. Valvepersonalil tagada tulekahjuhäire korral tegutsemisjuhise olemasolu.

***Põhjus:** paikvaatlusel selgus, et valvuritel puudub tegutsemisjuhend tulekahjusignalisatsiooni häireteate korral.*

Vastavalt tuleohutuse seaduse § 3 lg 2 p 3 objekti ettevõtte juhi kohustuseks on tagada tuleohutuspaigaldise kättesaadavus ja kasutamisoskus. Sama seaduse § 30 lg 1 p 3 sätestab, et tulekahjusignalisatsiooni suhtes kohaldatakse tuleohutuspaigaldise kohta käivad sätteid.

Siseministri 7. jaanuari 2013. a määrus nr 1 “ Nõuded automaatsele tulekahju-9 (9)

signalisatsiooni-süsteemile ja ehitised, kus tuleb automaatse tulekahju-signalisatsioonisüsteemi tulekahjuteade juhtida Häirekeskusesse“ § 25 lg 2 p 2 kohaselt automaatse tulekahjusignalisatsioonisüsteemi omaniku ülesandeks on tagada erinevate häirete, hoiatuste ja teiste süsteemist pärinevate juhtumite puhul tegutsemise protseduuride kindlaksmääramine ja täitmine. Vajalikke ennetusmeetmete ja piisavate järeltegevustega selgelt loetava tegutsemisjuhust on kergem ja kiirem kasutada. Tulekahjusignalisatsiooni oskuslik kasutamine on Häirekeskusesse häireteadete vähendamise väga kaalukas osa, sest valvur oskab edasi kiiresti ja edukalt tegutseda. Nii välistatakse valeteaded, mis koormavad igale häirele reageerivaid päästemeeskondi.

Alus: tuleohutuse seadus § 3 lg 2 p 3 ja § 30 lg 1 p 3 ning siseministri 7. jaanuari 2013. a määrus nr 1 “Nõuded automaatsele tulekahju-signalisatsioonisüsteemile ja ehitised, kus tuleb automaatse tulekahju-signalisatsioonisüsteemi tulekahjuteade juhtida Häirekeskusesse“ § 25 lg 2 p 2

Täitmise tähtaeg: 1.aprill 2019

Sunniraha hoiatus: juhul, kui käesolevat ettekirjutust ei täideta tähtajaks, rakendab haldusorgan tuleohutuse seaduse § 40 alusel adressaadi suhtes sunnivahendit- **sunniraha 100,00 (üks sada) eurot**

Lugupidamisega/Best Regards

Jüri Sillaste

Turvaosakonna piirkonnajuht/ Regional Security Manager

MAXIMA EESTI OÜ

Peterburi tee 47,EE-11415 Tallinn Eesti / Estonia

mobiiltelefon / mobile +372 55566279

E-post / e-mail

juri.sillaste@maxima.ee

www.maxima.ee

From: rescue@rescue.ee <rescue@rescue.ee>

Sent: Tuesday, December 11, 2018 2:43 PM

To: Juri Sillaste <Juri.Sillaste@maxima.ee>

Subject: Ettekirjutused Smuuli tee 9

From: Juri Sillaste

Sent: Thursday, December 06, 2018 2:16 PM

To: Vitali Rotsov <Vitali.Rotsov@maxima.ee>

Subject: FW: T0670 päästeameti poolsed ettekirjutused (koopiana) tänasest kontrollist

Vitali!

Kas leiad aega homme omapoolse vastuse anda?

Jüri

From: Juri Sillaste

Sent: Thursday, November 29, 2018 10:40 AM

To: Vitali Rotsov <Vitali.Rotsov@maxima.ee>

Subject: FW: T0670 päästeameti poolsed ettekirjutused (koopiana) tänasest kontrollist

Tere Vitali!

Kas jõuad esmaspäevaks oma poolset ära märkida, kes partneritest või osakond mis protokolliga tegelema hakkab. Vaata ka need üle , mida juba märkisin, et kas on õige.

..ja saad siis mulle tagasi.

Terv,

Jüri

From: Juri Sillaste

Sent: Wednesday, November 21, 2018 6:20 PM

To: info@insafety.ee; Vitali Rotsov <Vitali.Rotsov@maxima.ee>; tallinn@insafety.ee

Cc: Tauri Sepp <Tauri.Sepp@maxima.ee>

Subject: T0670 päästeameti poolsed ettekirjutused (koopiana) tänasest kontrollist

Tere!

Alustaksin sellest , et mis punktid protokollis puudutavad otseselt Insafeti tegemisi ja mis Caverioni ja millega tegeleb insener jne.

Vitali, saad sa palun üle kontrollida ja täiendada minu poolt märgitud teostajaid , et mis protokollis punkt kelle haldusalasse kuulub.

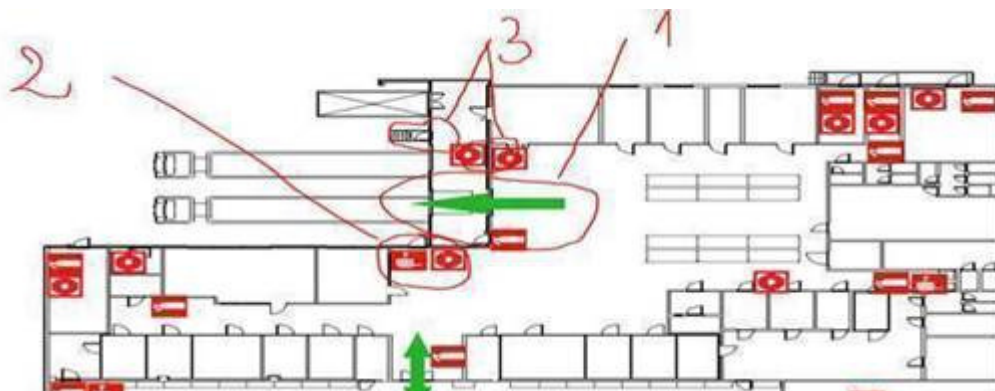
Ma kirjutan juba protokollis punktidele lühikommentaari ja arvatava teostaja ja selgitustest saab ka mõned vastused juba ka Aleksander:

Protokollis punkt, teostaja ja lühiselgitus:

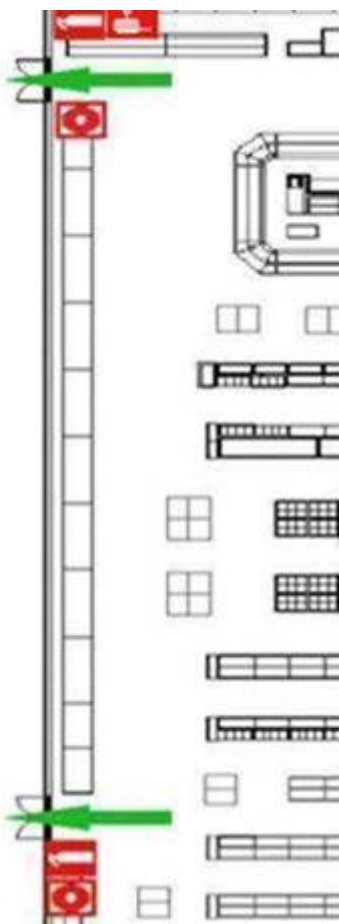
1. Tegeleb ilmselt **Caverion**. Minu selgitus: elektriruumi lakke oli puuritud kaks kaabliauku, mis olid tuletõkke materjaliga sulgemata.
2. Tegeleb ilmselt **Insafeti**. Selgitus: ruumis asuva tulekustuti taatlemise märgistus oli aegunud
3. Tegeleb Selgitus: Info Sprinkleriruumis puudus põhimõtteline skeem. Seda ei leidnud ka kaupluse juhtaja ruumist. PA sõnul peab skeem asuma sprinkleriruumis nähtaval kohal.
4. Tegeleb **vist Caverion** Selgitus: Freooni balloone oli ruumis kokku ca 7 ja PA palus neid mitte hoiustada. Samuti oli kilbiüksed lahti, mille sees paiknesid hooletult jäetud paberid. Lisaks oli kompressoriruumis kaablite läbiviik kaetud tavalise makrofleksiga, mitte tulekindla materjaliga. PA soovis selgitust, et kas kasutatud materjal on ikka õige?!
5. Tegeleb **kp juhataja** .
6. Tegeleb nii **Insafetit, Caverioni**. Selgitus: kaupluses olev evakuatsiooni skeem, mis asub mapkas „Tulekahju korral tegutsemise plaan“ - ei vasta tegelikkusele.

Alloelval joonisel punktid, millega PA ei olenud rahul:

- punkt 1 evakuatsiooni noole suunas ei ole ühtegi suunavat märki. Lisaks PA sõnul ei tohi evakuatsiooniuks ole ülestõstetav.
- Punkt 2 uks on märgistatud realselt evakuatsiooni märgistusega ning ka uks on evakuatsiooniuks. Joonisel aga seda ust evakuatsiooni väljapääsuna näidatud ei ole. Tuleb teha muudatus
- PA ettepanek oli muuta ka kaks ust punkt 3 all näidatuna evakuatsiooni väljapääsuks. Vaja paigaldada vastav märgistus mõlemale uksele ja täiendus joonises



7. Tegeleb ,..... Selgitus: Joonisel näidatud punkt 3 ukسلukud vahetada välja libliklukkude vastu.
8. Tegeleb Selgitus: kes tegeleb evakuatsiooniuste hooldusega? Katse käigus selgus, et rohelisest avariinupule vajutades avaneb müügisaalis kahepoolsest evakuatsiooniuksest ainult üks pooluksest . Teist ust ei ole võimalik avada ka jõuga.



9. Tegeleb Selgitus: koristajaruumis on plahvatusohtliku märgistusega kemikaale. Kuna kogus on märgatav, siis uksele on vaja paigutada vastav märgistus.
10. Tegeleb **Hotronic koostöös** Selgitus: rendipindadel peab PA sõnul olema suitsuandurid.
 - Lillepood. Lillepoodi on toodud külmik, mis on vaja varustada ATS anduriga
 - Õllemüügiputkas on tekkinud lisakinnine ruum (kus paiknevad õlleankrud) on vaja paigaldada suitsuandur
 - Apteegis on tekitatud lisaruumid, mis ei vasta joonistele (ATS ja evakuatsiooni skeem) ja kus puuduvad suitsuandurid.
Vaja kooskõlastada rendipindade lepingupartneritega , paigaldada andurid ja teha ümber ka joonised/skeemid (ATS ja evakuatsioon) vastavalt tegelikkusele.
11. Tegeleb vist **Insafeti**. Selgitus: Mitmel tulekustutil ei olnud võimalik PA aru saada tähistustest. Tulekustutil olid plommid ja ka perfokaardi taolised punased augustatud daatumitega kaardid (vabandan kuna täpset nime ei tea), mis ajasid PA segadusse. Info oli vastuoluline. Samuti oli PA sõnul probleem pulberkustuti ja vahukustuti käitlemis aja osas. Pulberkustutit pidi saama kasutada 10 aastat aga vahukustutit 5 aastat, kui pole tehnilistes andmetes teist ettekirjutust.
 - Lisaks olid märkused, et tulekustutite ja voolikute asupaikade märgistused müügisaalis olid väikesed ja liiga madalal. Ettepanek märgistus oli tõsta ca 2m peale
 - Lisaks on „Tulekahju korral tegutsemise plaan“ 2013 märges ainult pulberkustutite kohta, kuid tänase seisuga on kasutusel ka (oli vist 4 vahukustutit)

12. tegeleb **caverion**. Selgitus. Mitmed voolikukapid k.a. nr 7 olid poolpidused. Lukud oli üle värvitud ja raske või võimatu kappide lukku avada. Lisaks oli kapil nr 7 klaas - mille taga asub kapi avamise võti puudu ja ka mitmel teisel kapil oli võti puudu. Jooksval caverion neid taastas ja midagi jäi veel teha

13. tegeleb Sprinkleri signaal ei lähe täna ATSi. Sellest oli ka ekirjavahetus 02.11, kus sprinkleri hooldaja peab ATS hooldajaga kontakteeruma ning koostöös selle ära tegema.
14. tegeleb **Insafeti** . Kuna antud kaupluses ATS signaal edastub ka 112 kaudu PAsse, siis põhisõnum PAI oli et täiendada „Tulekahju korral tegutsemise plaan“ 2013 punkt 2.3 , kus Valehäire puhul informeerida telefoni teel ka 112e
15. tegeleb **Insafeti!** Hooldusdokumentatsioon oli juhtajal olemas ja seda nägi ka PA aga hiljem. **Saadan täiendava info Passe koos dokumentidega**
16. tegeleb **Insafeti!** On Teil esitada selline dokument nagu hooldusreglement? Kui selle saatsite siis saatke palun uuesti, sest juhtaja juurest me sellist dokumenti ei leidnud.
17. tegeleb..... ei leidnud dokumente juhataja juurest
18. tegeleb..... – ei leidnud avariivalgustuse skeeme juhataja juurest
19. tegeleb **Insafeti. Viimase evakuatsioonikokkuvõtte dokumendi saatsin eile õhtul PAsse,** kuna kaupluse juhtaja ilmselt unustas välja trükkida. Küll aga tuleb ümber teha kaupluse joonis arvestades punkti 6 ja ka punkti 10
20. tegeleb Komando sisenemise silt tööpoolest puudub
21. tegeleb **caverion. PA küsis ka dokumenti** „Elektripaigaldiste nõuetekohasuse tunnistus“, mille Caverioni esindaja lubas mingiks ajaks esitada

Nb! Ametlik PA poolt saadtav protokoll võib veel midagi täiendavat sisaldada aga need punktid tulevad sisse kindlatsi

Vitali, palun kontrolli üle

Jüri

From: info@insafety.ee <info@insafety.ee>

Sent: Wednesday, November 21, 2018 2:54 PM

To: Vitali Rotsov <Vitali.Rotsov@maxima.ee>; tallinn@insafety.ee; Juri Sillaste <Juri.Sillaste@maxima.ee>

Subject: Re: Fwd: T0670 päästeameti poolsed ettekirjutused (koopiana) tänasest kontrollist

Tere

Kõik dokumendid olid eelnevalt saadetud nii Jurile, kui ka kaupluse direktorile.

Puudustena on välja toodud, sprinkleri, õppuste jne dokumentatsioon. Kas unustati inspektorile näidata või milles on küsimus?

Kas peame nüüd saatma otse inspektorile?

Lugupidamisega

Aleksandr Frischer
Insafety OÜ
55560844
www.insafety.ee

20.11.2018 18:36 Vitali Rotsov kirjutas:

Отправлено с iPhone

Начало переадресованного сообщения:

От: Juri Sillaste <Juri.Sillaste@maxima.ee>
Дата: 20 ноября 2018 г., 18:20:07 GMT+2
Кому: Vitali Rotsov <Vitali.Rotsov@maxima.ee>, "Raivo@hotronic.ee" <Raivo@hotronic.ee>, T0670 director | MAXIMA Eesti <t0670.director@maxima.ee>
Копия: Tauri Sepp <Tauri.Sepp@maxima.ee>, Hillar Puhk <Hillar.Puhk@maxima.ee>, Andrei Kopezin <Andrei.Kopezin@maxima.ee>
Тема: T0670 päästeameti poolsed ettekirjutused (koopiana) tänasest kontrollist

Tere!

Edastan täna Päästeameti poolt koostatud kontrolli osas protokollist koopia osa, et saaksite ennem ametliku dokumenti tulekut juba tulemusega tutvuda.

Lisan, et punkt 19 all kirjeldatud evakuatsiooni õppekokkuvõtte on päästeametile edastatud täna hiljem, kuid lisaks punktis kirjeldatud evak.skeem tuleb uuendada.

Natalja!

- Ootan fotosid , kus laos ja müügisaalis peavad põhi evakuatsiooniteed olema vabaks tehtud. (täna Sinu asemel olnud asetäitja teab, millest jutt).
- Lisaks protokollis punkt 5. – koristage estakaadi juures akendega seinu juurest ära puualused ja muud süttivad esemed või nihutage need seinast ca 2m eemale ja tehke ka sellest pilti.

Pildid saatke mulle.

Vitali!

Päästeamet uuris, et kui kaua võtab aega ettekirjutuste kõrvaldamine? Kas 4 kuud piisab?

Lugupidamisega/Best Regards

Jüri Sillaste

Turvaosakonna piirkonnajuht/ Regional Security Manager

MAXIMA EESTI OÜ
Peterburi tee 47, EE-11415 Tallinn Eesti / Estonia
mobiiltelefon / mobile +372 55566279
E-post / e-mail
juri.sillaste@maxima.ee
www.maxima.ee

Selle kirja saite MAXIMA Eesti OÜ e-posti süsteemilt ja see on ette nähtud ainult adressaadile. Kirjas ja selle lisades olev informatsioon võib olla konfidentsiaalne ja selle kasutamine või avaldamine on piiratud. Kui Te saite selle kirja eksituse tõttu, informeerime, et selle kirja ja tema lisade avaldamine teistele isikutele, kopeerimine ja muul viisil levitamine on rangelt keelatud ja võib olla seadusevastane. Palume tagastada see kiri ja kõik lisad

saatjale e-posti teel ning kustutada see kiri koos kõigi lisadega. MAXIMA Eesti OÜ ametliku tegevusega mitteseotud arvamused, järeldused ja muu informatsioon ei või olla mõistetud kui ettevõtte poolt esitatud või toetatav.

This message has been sent by e-mail system of MAXIMA Eesti OÜ and it is intended for the addressee only. It may contain confidential or legally privileged information. If you received this e-mail in error, you are hereby notified that any disclosure, copying, distribution of this information is strictly prohibited and may be unlawful. Please return this e-mail without producing, distributing or retaining copies thereof. Opinions, conclusions and other information in this message that do not relate to the official business of MAXIMA Eesti OÜ shall be understood as neither given nor endorsed by it.
